

# Οδηγός συν-δημιουργίας έργων ΑΠΕ: Πρακτικά βήματα, δυνατότητες και προτάσεις πολιτικής

Ιούνιος 2025



## Εισαγωγή

Η ενεργειακή μετάβαση προς ένα σύστημα βασισμένο στις Ανανεώσιμες Πηγές Ενέργειας (ΑΠΕ) είναι επιτακτική και ασταμάτητη. Το 2024 η καθαρή ενέργεια συνεισέφερε το 32% της παγκόσμιας παραγωγής ηλεκτρικής ενέργειας<sup>1</sup>, ενώ στην Ελλάδα το μερίδιο ήταν ακόμα μεγαλύτερο 50.3%<sup>2</sup>. Παρόλο που η αυξανόμενη χρήση ΑΠΕ την περίοδο 2021-2023 έχει οδηγήσει στην εξοικονόμηση 100 δις ευρώ<sup>3</sup> σε επίπεδο Ευρωπαϊκής Ένωσης, το ευρωπαϊκό ενεργειακό σύστημα παραμένει ελεγχόμενο από ορισμένους μόνο μεγάλους παίκτες της αγοράς, και σε μεγάλο βαθμό εξαρτημένο από τα ορυκτά καύσιμα. Ως εκ τούτου, τα οφέλη από τη ραγδαία αύξηση των ΑΠΕ δεν μεταφράζονται σε άμεση οικονομική ελάφρυνση για τους καταναλωτές και τις καταναλώτριες. Για να επιτευχθεί μία πραγματικά δίκαιη ενεργειακή μετάβαση, θα πρέπει να δοθεί ουσιαστική υποστήριξη και πρωταγωνιστικός ρόλος στα τοπικά έργα ΑΠΕ πολιτών, Δήμων και μικρομεσαίων επιχειρήσεων.

**Η ευρεία κοινωνική συμμετοχή** αποτελεί καθοριστικό παράγοντα για την επιτυχία της ενεργειακής μετάβασης.<sup>4</sup> Μέσω της συν-δημιουργίας έργων ΑΠΕ μεταξύ εταιρειών ενέργειας, πολιτών, ενεργειακών κοινοτήτων, και Δήμων, μπορεί να επιτευχθεί, μεταξύ άλλων:

- Μείωση της ενεργειακής φτώχειας και των ευρύτερων κοινωνικοοικονομικών ανισοτήτων
- Αύξηση της κοινωνικής αποδοχής για την ενεργειακή μετάβαση
- Επιτάχυνση στην αδειοδότηση και υλοποίηση έργων ΑΠΕ
- Βέλτιστη χωροταξία των ΑΠΕ<sup>5</sup>, με προτεραιότητα σε περιοχές που έχουν ήδη επιβαρυνθεί από την ανθρώπινη παρέμβαση
- Ενίσχυση των τοπικών κοινωνιών και των πράσινων θέσεων εργασίας
- Πολλαπλασιαστικό όφελος των έργων ΑΠΕ για την τοπική κοινωνία, και τους συμμετέχοντες φορείς, πολίτες και εταιρείες. Συγκεκριμένα τα κοινοτικά έργα ΑΠΕ ωφελούν τις τοπικές οικονομίες δύο<sup>6</sup> με οχτώ<sup>7</sup> φορές περισσότερο συγκριτικά με τα αμιγώς ιδιωτικά έργα.
- Ευθυγράμμιση με τις Ευρωπαϊκές Οδηγίες<sup>8</sup> και στρατηγικές<sup>9</sup>

Το παρόν briefing πολιτικής αποτελεί σύνοψη της νέας έκθεσης του περιβαλλοντικού δικτύου Climate Action Network, "Community Engagement and Fair Benefit Sharing of Renewable Energy Projects - Presenting Policies and Practices across Europe and Guidelines for Developers".<sup>10</sup> Απευθύνεται σε ενεργειακές εταιρείες, πολιτικούς ιθύνοντες, στην κοινωνία των πολιτών, και σε τοπικές κοινότητες. Ο βασικός στόχος της έκθεσης είναι να προτείνει μια εναρμονισμένη μεθοδολογία για την κοινωνική συμμετοχή και συν-δημιουργία σε ιδιωτικά και κρατικά έργα ΑΠΕ.

Η έκθεση προτείνει μια σειρά από 13 ποσοτικούς και ποιοτικούς δείκτες απόδοσης (KPIs) με τελικό στόχο την υλοποίηση μιας "Ταχείας και Δίκαιης Μετάβασης".<sup>11</sup>



1 Ember. *World surpasses 40% clean power as renewables see record rise*

2 The Green Tank, <https://thegreentank.gr/2025/01/30/admie-dec24-el/>

3 International Energy Agency. *How much money are European consumers saving thanks to renewables?*

4 European Environment Agency. *Energy prosumers in Europe — Citizen participation in the energy transition*

5 Energypress. *Τελικά πόσες ΑΠΕ θέλουμε και πού - Προς μία δίκαιη, και φιλική προς τη φύση ενεργειακή μετάβαση*

6 Energie Partagée (2019). *Local Economic Benefits of Citizen Renewable Energy*

7 Wilkens, I, and Wetzels, H (2023). *Regionale Wertschöpfung in der Windindustrie am Beispiel Nordhessen II – Kurzstudie zur Aktualisierung der Daten*

8 DIRECTIVE (EU) 2023/2413. [https://eur-lex.europa.eu/legal-content/EN/TXT/?uri=OJ:L\\_202302413](https://eur-lex.europa.eu/legal-content/EN/TXT/?uri=OJ:L_202302413)

9 <https://eur-lex.europa.eu/legal-content/EN/TXT/?uri=COM%3A2023%3A757%3AFIN&qid=1701167355682>

10 Climate Action Network. *Community Engagement and Fair Benefit Sharing of Renewable Energy Projects.*

11 *United behind a European consensus on baseline principles for Fast & Fair Renewables & Grids*

# Ποσοτικοποιώντας την κοινωνική συμμετοχή



## 1. Εργατώρες που αφιερώθηκαν στην κατανόηση του τοπικού πλαισίου

Η κατανόηση του πλαισίου, καθώς και των τοπικών αναγκών και συνθηκών εντός των οποίων αναπτύσσεται ένα έργο είναι απαραίτητη για την επιτυχία του. Οι εταιρείες θα πρέπει να μελετήσουν εις βάθος τις κοινωνικοπολιτικές, πολιτιστικές, και οικονομικές σχέσεις μιας τοπικής κοινότητας μέσω έρευνας, η οποία μπορεί να λάβει πολλές μορφές: από την έρευνα γραφείου έως την έρευνα πεδίου, συμπεριλαμβανομένων ερωτηματολογίων, focus groups, εργαστηρίων και συνεντεύξεων.



Τρόπος μέτρησης: συνολικός αριθμός εργατωρών ως ποσοστό της συνολικής εγκατεστημένης ισχύος του έργου

## 2. Ο αριθμός ατόμων και φορέων που συμμετείχαν στις εργασίες δημιουργίας του έργου

Μέσω ερωτηματολογίων, ανοικτών εκδηλώσεων (π.χ., στο τοπικό Δημαρχείο και στο Κέντρο Κοινότητας) ή διαδικτυακής επικοινωνίας, οι εταιρείες θα πρέπει να προσεγγίσουν τον μέγιστο αριθμό ατόμων και φορέων ώστε να διασφαλίσουν την ενεργό συμμετοχή τους κατά την προετοιμασία του έργου. Η συμμετοχή θα πρέπει να είναι ουσιαστική και διαφανής.



Τρόπος μέτρησης: συνολικός αριθμός ατόμων και φορέων

## 3. Κατηγορίες φορέων και άλλων κοινωνικών ομάδων που συμμετείχαν στην προετοιμασία του έργου

Η ανάπτυξη έργων ΑΠΕ επηρεάζει έναν πολύμορφο αριθμό φορέων, οι οποίοι πρέπει να εμπλέκονται με ανοιχτό και ουσιαστικό τρόπο. Μια βέλτιστη πρακτική στο Ηνωμένο Βασίλειο είναι να συντάσσει ο φορέας ανάπτυξης του έργου ένα σχέδιο το οποίο προσδιορίζει τα βασικά ενδιαφερόμενα μέρη που θα εμπλέξει. Μερικές κατηγορίες φορέων/κοινωνικών ομάδων που θα πρέπει να συμπεριληφθούν:

- Νοικοκυριά και ιδιοκτήτες γης που επηρεάζονται άμεσα (π.χ. απόκτηση γης),
- Νοικοκυριά και ιδιοκτήτες γης που γειτνιάζουν με την εγκατάσταση,
- Τοπικές αρχές,
- Τοπικοί πολιτικοί ιθύνοντες,
- Το ευρύ κοινό,
- Τοπικές επιχειρήσεις που ενδέχεται να επηρεαστούν από το εγχείρημα (π.χ. κατασκευαστικές εταιρείες, γεωργικός τομέας, αλιείες, τουρισμός),
- Δημόσια επιχείρηση κοινής ωφέλειας,
- Διαχειριστής δικτύου,
- Τοπικοί σύλλογοι / κοινοτικές ομάδες
- Τοπικές ενεργειακές κοινότητες
- ΜΚΟ/περιβαλλοντικές ομάδες, και φορείς της Κοινωνίας των Πολιτών,
- Νέοι/ες μέσω π.χ. τοπικών οργανώσεων νεολαίας



Τρόπος μέτρησης: λίστα με τους διαφορετικούς φορείς που συμμετείχαν

## 4. Συμπερίληψη κοινωνικών ομάδων που αντιμετωπίζουν δομικούς αποκλεισμούς

Ένα πραγματικά συμπεριληπτικό έργο ΑΠΕ οφείλει να προσεγγίσει διαφορετικές ομάδες, λαμβάνοντας υπόψη χαρακτηριστικά όπως το φύλο, η ηλικία, η εθνικότητα, και το εισόδημα. Η συνεργασία με τις κοινωνικές υπηρεσίες των Δήμων μπορεί να αποβεί αμοιβαία ωφέλιμη για αυτό τον σκοπό.



Τρόπος μέτρησης: σύντομη περιγραφή των μέτρων που ελήφθησαν για τον εντοπισμό των ευάλωτων ομάδων της κοινότητας και του τρόπου με τον οποίο το έργο θα τις ωφελήσει

### 5. Αριθμός διαβουλεύσεων κατά τη φάση του σχεδιασμού

Η συμμετοχή του κοινού κατά τη διάρκεια του σχεδιασμού έχει ύψιστη σημασία, διασφαλίζοντας την ευρεία συναίνεση και την αποφυγή διενέξεων. Οι διαβουλεύσεις θα πρέπει να οργανώνονται κατά την προπαρασκευαστική φάση του έργου και σε στενή συνεργασία με τις οργανώσεις της κοινωνίας των πολιτών και τις τοπικές αρχές για να αυξηθεί η συμμετοχή της κοινότητας. Αυτό είναι ιδιαίτερα σημαντικό όταν τα έργα ΑΠΕ σχεδιάζονται κοντά σε προστατευόμενες περιοχές ή περιοχές πολιτιστικής κληρονομιάς. Κατά συνέπεια, οι διαβουλεύσεις θα πρέπει να γνωστοποιούνται μέσω πολλαπλών πλατφορμών και αρκετά πριν από την λήψη μη αναστρέψιμων αποφάσεων. Πρέπει να διασφαλίζεται επίσης ότι η ανατροφοδότηση από τις διαβουλεύσεις διαμορφώνει τις προδιαγραφές του έργου.



Τρόπος Μέτρησης: αριθμός διαβουλεύσεων (δια ζώσης και διαδικτυακά)

### 6. Διαδικτυακός ιστότοπος για συνεχή ενημέρωση για το έργο

Η συνεχής διάδοση πληροφοριών είναι απαραίτητη για την ενδυνάμωση της τοπικής κοινότητας και την κατανόηση των αλλαγών που λαμβάνουν χώρα στην περιοχή τους, καθιστώντας τη διαδικασία διαφανή και ενισχύοντας το αίσθημα εμπιστοσύνης του κοινού. Η δημιουργία μιας διαδικτυακής πλατφόρμας που παρέχει τακτικές ενημερώσεις σχετικά με τις παραμέτρους του έργου και πρόσβαση σε βασικά έγγραφα (π.χ. μελέτη περιβαλλοντικών επιπτώσεων, έγγραφα σχεδιασμού του έργου) θα πρέπει να αναληφθεί από τους κατασκευαστές. Ωστόσο, η διαδικτυακή επικοινωνία θα πρέπει να συμπληρώνει και όχι να υποκαθιστά την προσωπική εμπλοκή.



Τρόπος μέτρησης: Ύπαρξη διαδικτυακού ιστότοπου ενημέρωσης για το έργο (Ναι/Όχι)

### 7. Ειδικός φορέας διαμεσολάβησης με την τοπική κοινότητα

Οι ασύμμετρες σχέσεις εξουσίας μεταξύ των εταιρειών και της τοπικής κοινότητας, οι οποίες βασίζονται στη διαφορετική πρόσβαση σε πόρους (π.χ. οικονομικούς) και γνώσεις, καθιστούν αναγκαία τη διαμεσολάβηση από έναν ειδικό φορέα που μπορεί να επιτρέψει την αμερόληπτη συνδιαλλαγή.



Τρόπος Μέτρησης: Θέσπιση φορέα διαμεσολάβησης (Ναι/Όχι)

### 8. Διαφάνεια στην επικοινωνία

Οι εταιρείες θα πρέπει να παρουσιάζουν με σαφήνεια και διαφάνεια πόσα ερωτήματα έχουν λάβει (δια ζώσης, online ή με άλλα μέσα), καθώς και σε πόσα από αυτά έχουν απαντήσει και πώς.



Τρόπος Μέτρησης: Συνολικός αριθμός ερωτημάτων, ποσοστό των οποίων απαντήθηκαν, και μέσος χρόνος απάντησης

### 9. Εφαρμογή προτάσεων από την ίδια την κοινότητα

Μέσω συμμετοχικών διαδικασιών η προετοιμασία ενός έργου ΑΠΕ μπορεί να συμπεριλάβει ιδέες και προτάσεις της τοπικής κοινότητας, π.χ., όσον αφορά τη χωροθέτηση ή τη θέσπιση ανταποδοτικών μέτρων.



Τρόπος Μέτρησης: το ποσοστό των προτάσεων κατά τη διάρκεια των διαβουλεύσεων που τελικά εφαρμόστηκαν από την εταιρεία ως ποσοστό των συνολικών προτάσεων που κατατέθηκαν από την τοπική κοινότητα

### 10. Κινητοποίηση τοπικών πόρων & επιχειρήσεων

Είναι σημαντικό η εταιρεία να βασιστεί σε τοπικές υπηρεσίες (π.χ., νομικές, χρηματοοικονομικές, κατασκευαστικές, μηχανολογικές), καθώς και σε τεχνολογίες και εξαρτήματα τα οποία παράγονται σε περιφερειακό / εθνικό / ευρωπαϊκό επίπεδο.



Τρόπος μέτρησης: Συνολική αξία τοπικών εμπορευμάτων και υπηρεσιών που αξιοποιήθηκαν

### 11. Οικονομικά οφέλη προς την τοπική κοινότητα

Οι εταιρείες θα πρέπει να διασφαλίσουν με διαφορετικούς τρόπους πως ένα έργο ΑΠΕ συνωφελεί μέλη της τοπικής κοινότητας, εξασφαλίζοντας έτσι την κοινωνική αποδοχή αλλά και τη δικαιοσύνη. Τα οικονομικά οφέλη προς την τοπική κοινότητα μπορούν να διοχετευτούν με διαφορετικούς τρόπους πληρωμών: 1) εφάπαξ, 2) τακτικές πληρωμές (για κάθε MWh παραγόμενης ενέργειας), 3) δημιουργία ενός κοινοτικού ταμείου που θα μεταφέρει τα έσοδα σε τοπικά έργα (π.χ., για την ενεργειακή αναβάθμιση κτιρίων ή την απόκτηση ενός ηλεκτρικού λεωφορείου).



Τρόπος μέτρησης: χρηματική αξία των ανταποδοτικών μέτρων ως ποσοστό των κεφαλαιουχικών δαπανών του έργου ή πληρωμή ανά εγκατεστημένο kWp.

### 12. Συνιδιοκτησία του έργου από την τοπική κοινότητα

Υπάρχουν διαφορετικοί τρόποι με τους οποίους μια εταιρεία μπορεί να συμπεριλάβει μέλη της τοπικής κοινότητας σε ένα έργο, όπως η διάθεση μετοχών. Είναι δυνατόν επίσης μία εταιρεία να υποστηρίξει μια τοπική κοινότητα (π.χ., με τεχνική βοήθεια ή μια δωρεά) να δημιουργήσει τη δική της ενεργειακή κοινότητα.



Τρόπος μέτρησης: ποσοστό του έργου που ανήκει σε μέλη της τοπικής κοινότητας

Τρόποι συμμετοχής στο/α έργο/α:

- Προσφορά μεριδίων στο υπάρχον έργο
- Προσφορά ενός διακριτού έργου προς την τοπική κοινότητα, το οποίο διαχειρίζεται η ίδια μέσω μιας ενεργειακής κοινότητας.

### 13. Δημιουργία θέσεων εργασίας

Η δημιουργία θέσεων εργασίας κατά τη διάρκεια της ανάπτυξης του έργου σχετίζεται κατά βάση με τις φάσεις κατασκευής και εγκατάστασης. Είναι σημαντικό η εταιρεία να κινητοποιήσει τοπικό εργατικό δυναμικό, προσπαθώντας παράλληλα να ενδυναμώσει την τεχνογνωσία της τοπικής κοινότητας και, συνεπώς, να προσφέρει μακροπρόθεσμες και βιώσιμες επαγγελματικές ευκαιρίες (π.χ., για τη συντήρηση και την επέκταση του έργου).

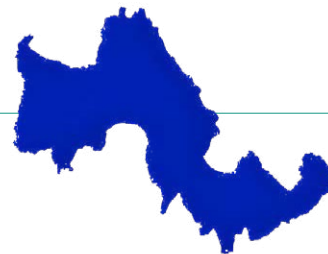


Τρόπος μέτρησης: Συνολικοί εργατομήνες που προσφέρθηκαν στην τοπική κοινωνία

Η πλήρης λίστα των δεικτών, καθώς και βέλτιστα εφαρμοσμένα παραδείγματα από διαφορετικές ευρωπαϊκές χώρες μπορεί να βρεθεί [εδώ](#).



## Παράδειγμα Καλής Πρακτικής: το νησί της Τήλου



Συνδυάζοντας την υβριδική παραγωγή από μια ανεμογεννήτρια και φωτοβολταϊκά, και την αποθήκευση μέσω μπαταριών, η Τήλος πρωτοπορεί στη μετάβαση προς την ενεργειακή αυτονομία. Το εν λόγω έργο υλοποιήθηκε συμμετοχικά, με κατοίκους, ακαδημαϊκούς φορείς, έναν ενεργειακό όμιλο<sup>12</sup> και τον Δήμο. Οι κάτοικοι ενημερώθηκαν πλήρως και εγκαίρως για το έργο, έχοντας τη δυνατότητα να το συνδιαμορφώσουν από την αρχή.

Το νησί απέκτησε αναγνωρισιμότητα διεθνώς και επωφελείται από αυξημένη επισκεψιμότητα για πράσινο τουρισμό. Ταυτόχρονα και οι εμπλεκόμενοι φορείς απολαμβάνουν την αποδοχή του κοινού χάρη στη συμμετοχή τους στο έργο. Γίνεται εύκολα αντιληπτό πως ένα εγχείρημα με σωστές κοινωνικές και περιβαλλοντικές προδιαγραφές, φέρει και έμμεσα οφέλη που πιο δύσκολα υπολογίζονται.

## Προτάσεις πολιτικής



Βασικό συστατικό μιας επιτυχημένης ενεργειακής μετάβασης είναι η ενεργειακή δημοκρατία, που μπορεί να επιτευχθεί μόνο με τη ενεργή συμμετοχή των πολιτών και των εμπλεκόμενων φορέων. Η κοινωνική συμμετοχή δεν πρέπει να παραμείνει μια εθελοντική πρωτοβουλία με αποσπασματική εφαρμογή από διαφορετικές εταιρείες ενέργειας. Αντίθετα, οφείλει να θεσπιστεί από την Πολιτεία (σε συνεργασία με τις αρμόδιες εταιρείες) μια σειρά από κανόνες, καθώς και μια εναρμονισμένη μεθοδολογία σε εθνικό και ευρωπαϊκό επίπεδο σχετικά με την κοινωνική συμπερίληψη και τη συνωφέλεια.

- Δημιουργία ενός ρυθμιστικού πλαισίου για την κοινωνική συμμετοχή σε έργα ΑΠΕ. Οι υπεύθυνοι χάραξης πολιτικής και οι ρυθμιστικές αρχές θα πρέπει να εξετάσουν το ενδεχόμενο να επιβάλουν ή να δώσουν κίνητρα στις εταιρείες να εφαρμόσουν ολοκληρωμένα σχέδια συμμετοχής των τοπικών κοινοτήτων σε νέα έργα ΑΠΕ. Τα εν λόγω σχέδια θα πρέπει να αναδεικνύουν την εις βάθος κατανόηση του τοπικού πλαισίου μέσω τεκμηριωμένης έρευνας και να περιγράφουν διεξοδικές διαδικασίες διαβούλευσης που εγγυώνται την ουσιαστική και χωρίς αποκλεισμούς συμμετοχή των επηρεαζόμενων μελών της κοινότητας.
- Το εν λόγω ρυθμιστικό πλαίσιο μπορεί να περιλαμβάνει μια μεθοδολογία ποσοτικοποίησης της κοινωνικής συμμετοχής βασισμένη στους δείκτες που αναφέρονται στο παρόν κείμενο. Επιπλέον, τα διαφορετικά ανταποδοτικά μέτρα και τους τρόπους συνεργασίας (όπως π.χ., οι εφάπαξ πληρωμές ή τα ταμεία κοινωφελούς δράσης) μεταξύ εταιριών και τοπικών κοινωνιών, πολιτών αλλά και ενεργειακών κοινοτήτων.
- Σε εθνικό επίπεδο οφείλει να θεσπιστεί ένας φιλόδοξος στόχος για τη (συλλογική) αυτοπαραγωγή, για τις ενεργειακές κοινότητες, και για συμμετοχικά έργα μεταξύ εταιριών και τοπικών κοινοτήτων.
- Οι ενεργειακές κοινότητες, με την απαραίτητη υποστήριξη και θεσμοθέτηση, μπορούν να αποτελέσουν τα κατάλληλα τοπικά σχήματα ενεργοποίησης και συντονισμού συμμετοχής της τοπικής κοινωνίας και των διαφορετικών ενδιαφερόμενων μερών σε ιδιωτικά έργα ΑΠΕ που αναπτύσσονται σε τοπικό επίπεδο.
- Αναγνωρίζοντας τη σημασία του θεσμού των ενεργειακών κοινοτήτων στον συμμετοχικό σχεδιασμό και τον διαμοιρασμό οφελών, είναι απαραίτητη η συνεχής στήριξή τους με στοχευμένα μέτρα, όπως η προτεραιότητα σύνδεσης έργων αυτοπαραγωγής στο δίκτυο, η χρηματοδότηση, και η απλοποίηση των διαδικασιών ίδρυσης.

12 ΔΕΔΔΗΕ. TILOS - Τεχνολογική Καινοτομία για τη Βέλτιστη Ενσωμάτωση Συσσωρευτών Αποθήκευσης Ενέργειας σε Επίπεδο Τοπικής Κλίμακας